



Lettre d'informations juillet 2024

Chères adhérentes donatrices,

Chers adhérents donateurs

Que s'est-il passé au sein de l'association, à LILLIGOMDE et ici, depuis la lettre-infos de février 2024.

A - Ici sur place :

- 1- Participation le 24 mars à GIF de Françoise et Alain BELLOUIS à la bourse aux vélos. Présents avec un beau stand de vélos ils ont vu beaucoup de monde et vendu 21 vélos.**
- 2- Participation le 8 mai à GIF à la brocante. Cette année le mercredi 8 mai tombant la veille du jeudi de l'ascension 9 mai, nous avons vu peu de monde.**
- 3- Participation le 16 mai à une vente de statues de bronze dans les locaux du CEA.**
- 4- Participation le 26 mai avec un stand d'information à la journée des solidarités organisée en lien avec l'association humanitaire de l'Ecole CENTRALESUPELEC (HUMA CS) sous l'égide de la Mairie de GIF que nous remercions vivement.**

B - A LILLIGOMDE :

1- Au niveau global du village :

Le village a récupéré l'ensemble de ses habitants, de même que les villages voisins et surtout les villages plus au nord car la sécurité s'est localement améliorée.

Les habitants attendent maintenant des pluies bénéfiques pour semer et espèrent que cette année la récolte sera bonne car celle de 2023 a été catastrophique.

L'Etat a entrepris les travaux de goudronnage de la piste qui relie Ouahigouya à Djibo dans le nord et actuellement les travaux sont au niveau de Lilligomde.

1-Au niveau de l'école primaire :

Les 141 enfants regroupés dans les locaux provisoires et sécurisés ont suivi les cours avec assiduité. Grâce à WhatsApp nous avons des relations régulières avec Mahamady le Directeur, les représentants des parents d'élèves et les représentantes des mamans qui cuisinent les repas de midi à tour de rôle.

Nous avons poursuivi les aides habituelles, cantine, diversification alimentaire, eau potable, produits d'hygiène assainissement ainsi que l'aide aux familles pour une partie des dépenses de fonctionnement.

Notre jeune médecin LASSANE a organisé une visite médicale scolaire pour l'ensemble des 141 élèves et a même fait une séance d'éducation sexuelle.

L'association lui a apporté un soutien financier et financé le petit matériel et les fournitures indispensables.



A l'examen final du CEP (Certificat d'Etudes Primaires) ont réussi avec succès 16 garçons sur 17 et 9 filles sur 12 soit un taux de réussite de 86,20%.

2- Au niveau du collège et du lycée :

Le soutien scolaire en français, maths, physique-chimie, anglais a été bien suivi par les élèves de 3^{ème} mais Souleymane, le professeur d'anglais coordinateur, a confirmé que beaucoup d'élèves avaient un niveau faible suite aux perturbations de ces deux dernières années et aux effectifs très chargés par classe.

Seulement 8 élèves sur 16 ont réussi le Brevet soit 50 %

Par contre les 2 filles qui passaient le BAC ont réussi : 100%

La sécurité s'étant améliorée et beaucoup de déplacés internes ayant regagné leurs villages plus au nord nous espérons que les conditions d'enseignement vont s'améliorer.

Nous allons poursuivre, voire accentuer, avec l'aide de Souleymane, le soutien pour les élèves de 6^{ème} 5^{ème} 4^{ème} 2^{de} et 1^{ère}.

L'association a aidé le lycée Yadega en petit matériel et le collège de Rikou, déplacé à Ouahigouya, par l'achat de vivres au second trimestre. Cela a permis à de nombreux élèves déplacés internes d'avoir au moins 1 repas par jour et aussi d'être assidus au collège.

3- Au niveau des Etudiants :

Nous avons enregistré une deuxième excellente nouvelle :

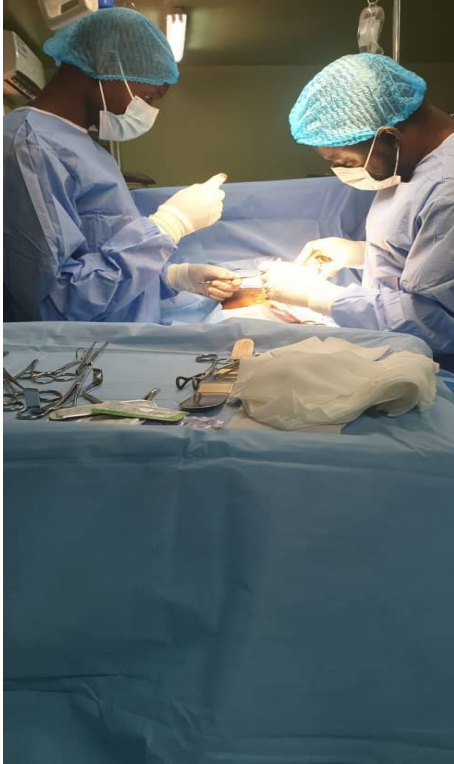
DJAMILA a passé avec félicitation du jury sa thèse finalisant son master2 en finances comptabilité et contrôle de gestion et a été embauchée dans une importante ONG. Félicitations à Djamilia et à son parrain giffois Yves LECOANET qui l'a accompagnée et suivie pendant tout son cursus universitaire à OUAGADOUGOU.



Photo : Djamilia entourée à sa gauche de Lissané et à sa droite de Lansine le responsable de l'ADL notre association intermédiaire.

Tous les autres étudiantes et étudiants ont poursuivi leur cursus mais les conditions actuelles rallongent les cursus.

LASSANE, après son mariage en mars, a poursuivi son brillant parcours. Après son diplôme de médecin obtenu fin janvier, il a passé avec succès fin mai le concours pour pouvoir suivre une formation supérieure pour devenir chirurgien pédiatrique



1ère intervention de Lassane en tant qu'assistant du chirurgien.

4- La banque alimentaire :

La situation alimentaire étant très difficile, nous avons refait fin mars un achat de vivres en concertation avec le COGEBAL, Comité de Gestion de la Banque Alimentaire, chacun mettant 1 250 euros.

Nous avons ainsi acheté 3 tonnes de riz et à la demande des femmes 200 kilos de sucre.

5- Les groupements féminins :

Les femmes travaillent toujours les arachides pour produire et vendre de la pâte et des tourteaux, et fabriquent un peu de savon.

Elles ont demandé du sucre pour pouvoir fabriquer, pour elles et pour vendre en avril et mai où il fait très chaud, leur boisson traditionnelle rafraîchissante le Zomko ou zoom koom.



6-Nouveau projet en cours : Fonds d'Aide aux Initiatives locales

Lors de notre dernier CA de janvier, nous avons évoqué et finalisé la création d'un fonds d'aide aux initiatives villageoises qui serait géré par un Comité de Gestion, type COGEBAL, désigné parmi les villageoises et villageois.

Nous avons commencé à abonder ce fonds fin février à hauteur de 3 0000 euros soit 2 millions de francs CFA.

Le Comité de Gestion a décidé de faire un prêt à OUSMANE pour l'achat d'un tricycle avec polytank pour la vente d'eau potable. Ousmane s'est engagé sur un remboursement mensuel.

Nous attendons maintenant que la jeune AWA, qui a été aidée par l'association à se former en couture, finalise sa future installation et ses besoins en matériel pour bénéficier d'une aide.

Les prochaines actions de l'association Ici sur place :

- 1- Le 07 septembre présence avec un stand au forum des associations de GIF.
- 2- Le vendredi 11 octobre ASSEMBLEE GENERALE à GIF

- 3- Le 16 novembre au matin vente d'artisanat sur le marché de BURES
- 4- Les 16 et 17 novembre vente d'artisanat au salon artisanal de GIF
- 5- Début décembre vente d'artisanat au marché de Noël du CEA

- 6- Le 07 décembre vente d'artisanat au marché de Noël de GIF

CONCLUSION – REMERCIEMENTS :

Merci à toutes celles et tous ceux qui nous ont apporté ou renouvelé leur soutien depuis le début de l'année 2024 et à celles et ceux qui le feront volontiers dans les mois à venir malgré le contexte difficile.

Rien ne serait en effet possible sans vous et votre soutien précieux qui nous permet d'agir efficacement sur place et d'apporter ce supplément d'humanisme à toutes ces villageoises et villageois, petits et grands, jeunes et vieux.

Au nom des membres du Conseil d'Administration,

Jean-Pierre GRIL

GIF sur Yvette le 25 juillet 2024

Président

contact@lilligomde.org